



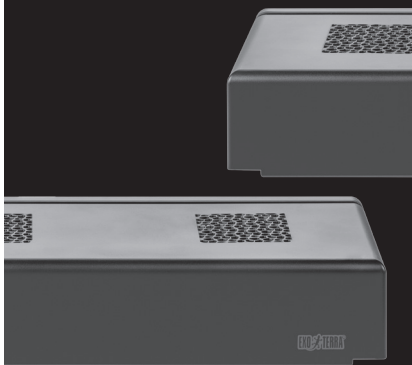
www.exo-terra.com

COMPACT TOP

TERRARIUM CANOPY

COUVERCLE POUR TERRARIUMS

PORTALÁMPARAS PARA TERRARIO



OPERATING INSTRUCTIONS
MODE D'EMPLOI
MANUAL DE INSTRUCCIONES

PT2224-25-26-27-28

INDEX

ENGLISH	3
FRANÇAIS	8
ESPAÑOL	14

2

PT2224 (Nano)

- 8" W x 6.2" D x 3.5" H
- 20 cm W x 16 cm D x 9 cm H

PT2225 (Mini)

- 11.8" W x 4.7" D x 3" H
- 30 cm W x 12 cm D x 7,5 cm H

PT2226 (Small)

- 16.3" W x 7.5" D x 3" D
- 41,5 cm W x 19 cm D x 7,5 cm H

PT2227 (Medium)

- 23.6" W x 7.5" D x 3.2" H
- 60 cm W x 19 cm D x 8 cm H

PT2228 (Large)

- 35.5" W x 7.5" D x 3" D
- 90 cm W x 19 cm D x 7,5 cm H



Intertek
3126658

TERRARIUM CANOPY

Operating
Instructions



- For Compact Fluorescent and LED Bulbs
- Highly polished reflector increases lamp output 2,5 times
- Increases output by +25% compared to regular reflectors
- Convenient On/Off Switch
- Sliding rim facilitates mounting of optional accessories
- Easy installation
- Fits the Natural Terrarium Nano (PT2224)
- Fits the Natural Terrarium Mini (PT2225)
- Fits the Natural Terrarium Small, Frog Terrariums, and Screen Terrarium Small (PT2226)
- Fits the Natural Terrarium Medium and Screen Terrarium Medium (PT2227)
- Fits the Natural Terrarium Large and Screen Terrarium Large (PT2228)

Models:

- PT2224 - Compact Top – Terrarium Canopy – Nano
20 cm – 8" / 1 x 26W Bulb Max.
- PT2225 - Compact Top – Terrarium Canopy – Mini
30 cm – 12" / 1 x 26W Bulb Max.
- PT2226 - Compact Top – Terrarium Canopy – Small
45 cm – 18" / 2 x 26W Bulbs Max.
- PT2227 - Compact Top – Terrarium Canopy – Medium
60 cm – 24" / 3 x 26W Bulbs Max.
- PT2228 - Compact Top – Terrarium Canopy – Large 90 cm
36" / 4 x 26W Bulbs Max.

INSTALLATION MANUAL

The Exo Terra Compact Top Canopy is not just a lighting fixture; it's a central piece in creating the perfect environment for your reptile or amphibian. Designed with precision, this canopy seamlessly fits the Exo Terra Natural Terrarium and Screen Terrarium. Its capacity to house multiple Compact Fluorescent and LED Bulbs lets you customize lighting scenarios using different bulbs, replicating a more authentic natural environment. (not for PT2224 & PT2225)

The highly polished, built-in reflector increases the output of the bulb by 2,5 times adding a stunning +25% compared to regular reflectors. The reflector further enhances the effectiveness of the light, ensuring a uniform spread and penetration.

ENGLISH

FRANÇAIS

ESPAÑOL

Safety & Installation Tips:

- Always switch off and unplug the unit before installing or changing bulbs.
- Ensure there's proper ventilation to avoid overheating.
- Keep the unit away from direct water exposure.
- Maintain safe handling to ensure the equipment's and your pets' well-being.

OPERATING INSTRUCTIONS

IMPORTANT SAFETY INSTRUCTIONS

WARNING: To guard against injury, Read instructions thoroughly prior to installation and operation. **INSTRUCTIONS PERTAINING TO A RISK OF FIRE, ELECTRIC SHOCK, OR INJURY TO PERSONS.** Basic safety precautions should be observed when handling the Exo Terra® Compact Top, including the following:

CAUTION: DO NOT IMMERSER.

CAUTION: FOR INDOOR USE ONLY.

1. **READ AND FOLLOW ALL SAFETY INSTRUCTIONS** and all important notices on the appliance before using. Failure to do so may result in damage to the unit.

2. **WARNING:** This appliance is **NOT** waterproof and **MUST** be protected from coming in contact with water. This equipment is **FOR INDOOR HOUSEHOLD USE ONLY, NOT** for commercial use.

WARNING: THIS IS NOT AN AQUARIUM CANOPY It should not be used on any type of aquarium. Not For Damp Locations.

WARNING – Hot surface, avoid any contact while operating. To avoid injury, do not contact hot parts. Allow fixture to cool for 15 min. before RE-lamping, cleaning or repositioning the fixture.

3. Always unplug an appliance from an outlet when not in use, before putting on or taking off parts, and before cleaning. Never yank cord to pull plug from outlet. Grasp the plug and pull to disconnect.

4. This appliance can be used by children aged from 8 years and above and persons with reduced physical, sensory or mental capabilities or lack of experience and knowledge if they have been given supervision or instruction concerning use of the appliance in a safe way and understand the hazards involved. Children shall not play with the appliance. Cleaning and user maintenance shall not be made by children without supervision.

5. The external flexible cable or cord of this luminaire cannot be replaced; if the cord is damaged, the luminaire shall be destroyed.

6. To avoid injury, do not contact hot parts, allow to cool down before handling.

7. Do not use the appliance for other than intended use. The use of attachments not recommended or sold by the appliance manufacturer may cause an unsafe condition.

8. Do not install or store the appliance where it will be exposed to weather or to temperatures below freezing.

9. The safety of this appliance is guaranteed only provided that the bulb(s) is (are) of the appropriate type and properly installed.

10. Do not use any other lamp type than compact fluorescent or LED bulbs. **WARNING: do NOT use incandescent bulbs!**

11. Provide sufficient ventilation ! Never cover the Compact Top.

12. The housing of this fixture, may only be opened by authorized personnel or by the manufacturer.

13. Unplug the fixture before performing any maintenance of any kind in the terrarium.

14. Disconnect the plug of the fixture, and any other electrical equipment, used for the terrarium, paludarium or aqua-terrarium

before placing your hands in the water; and/or performing any maintenance of any kind.

15. **WARNING:** Whenever installing, removing, changing or maintaining bulbs, always ensure that the device is unplugged.

16. If an extension cord is necessary, a cord with a proper rating should be used. A cord rated for less amperes or watts than the appliance rating may overheat. Care should be taken to arrange the cord so that it will not be tripped over or pulled.

17. **DANGER –** To avoid possible electrical shock, special care should be taken. For each of the following situations, do not attempt repairs yourself; return the appliance to an authorized service facility for service or discard the appliance:

A. If the appliance falls into the water, **DON'T** reach for it! First unplug it and then retrieve it. If the electrical components of the appliance get wet, unplug the appliance immediately.

B. Carefully examine the appliance after installation. It should not be plugged in if there is water on parts not intended to be wet.

C. Do not operate any appliance if it has a damaged electrical cord or plug, or if it is malfunctioning or if it is dropped or damaged in any manner.

D. To avoid the possibility of the appliance plug or electrical outlet getting wet, position the appliance to one side of a wall mounted outlet to prevent water from dripping onto the outlet or plug.

A "drip-loop" should be arranged. The "drip-loop" is that part of the cord below the level of the unit and the outlet, or the connector if an extension cord is used, to prevent water from traveling along the cord and coming in contact with the outlet or light unit. If the plug or outlet does get wet, **DON'T** unplug the electrical cord. Disconnect the fuse or circuit breaker that supplies power to the appliance, then unplug and examine for presence of water in the outlet.

SAVE THESE INSTRUCTIONS FOR FUTURE REFERENCE

Only the faithful observation of these installation, electrical and maintenance guidelines will ensure the safe and efficient use of this appliance.

INSTALLATION & OPERATING INSTRUCTIONS

Unpack the Compact Top Canopy and verify that all components of the light fixture are undamaged before putting it into operation.

1. Screw Exo Terra® compact fluorescent or LED light bulb(s) into the threaded fitting(s) on the underside of the canopy. **TIP:** apply a thin layer of petroleum jelly to the threads on the base of the light bulb before screwing it in. This will make it easier to unscrew the bulb when it is time to replace it.
2. Verify that the light bulb(s) is correctly installed in the threaded fitting(s). Carefully place the canopy on the terrarium rim with the light bulb(s) facing downward.
3. Do not place object(s) on the top of the canopy, except in the special sliding rim designed for this purpose. The ventilation slots on top of the canopy allow heat to escape, do not obstruct these vents in any way and ensure that any dust or debris is promptly removed.
4. Connect the plug of the power cable to the wall receptacle. Use the canopy switch to turn lighting on or off. **WARNING: DO NOT** plug in the canopy if there is water on parts not intended to be wet.



E26, 120V, 60Hz - Maximum Wattage: 26W per bulb (not suitable for incandescent bulbs)

Total Maximum Wattage:

- PT2224: 26W Max.
- PT2225: 26W Max.
- PT2226: 52W Max.
- PT2227: 78W Max.
- PT2228: 104W Max.

MAINTENANCE

No special maintenance is required for the Compact Top Canopy, other than a periodic cleaning with a damp cloth to remove any dust or mineral deposits that may collect over time. Disconnect the plug of this canopy, and any other electrical equipment, used for the terrarium or paludarium before placing your hands in the enclosure; and/or performing any maintenance of any kind. Whenever installing, removing or changing compact fluorescent or LED light bulbs or maintaining, installing or removing the canopy or any other equipment, always ensure that it is unplugged.

GUARANTEE

This unit is guaranteed for defects in material or workmanship for a period of 1 year from date of purchase. This guarantee is valid with proof of purchase only. The guarantee is limited to repair or replacement only and does not cover consequential loss, loss or damage to livestock and personal property or damage to animate or inanimate objects, irrespective of the cause thereof. This guarantee is valid only under normal operating conditions for which the unit is intended. It excludes any damage caused by unreasonable use, negligence, improper installation, tampering, abuse or commercial use. The warranty does not cover wear and tear, breakage of glass or parts which have not been adequately or correctly maintained. **THIS DOES NOT AFFECT YOUR STATUTORY RIGHTS.**

SERVICE

If you have any problems or questions about the operation of this product, please let us try to help you before you return the product to your dealer. Most problems can be handled promptly with a phone call. When you call (e-mail or write), please have all relevant information such as model number and/or part numbers available, as well as the nature of the problem. Please ensure that all maintenance instructions have been adhered to before returning the product to your retailer.

Customer Service and Authorized Warranty Repair Service:

Canada:

Rolf C. Hagen Inc.
20500 Trans Canada Hwy
Baie d'Urfé QC, H9X 0A2
Toll Free Number 1-800-55HAGEN (1-800-554-2436)
Between 9:00 am and 4:30 pm (Eastern Standard Time)
<http://faq.hagencrm.com/?en>

U.S.A. :

Rolf C. Hagen (U.S.A.) Corp.
305 Forbes Blvd, Mansfield, MA, 02048
Toll Free Number 1-800-724-2436
Between 9:00 am and 5:00 pm (Eastern Standard Time)
mail to: customer.service-usa@rchagen.com

For general information on our whole product range, explore our websites at: www.exo-terra.com or www.hagen.com.

Distributed by:

Canada: Rolf C. Hagen Inc., Montreal, QC H9X 0A2
U.S.A.: Rolf C. Hagen (U.S.A.) Corp., Mansfield MA, 02048

Made in China

COUVERCLE POUR TERRARIUMS

Instructions
d'utilisation



8

- Pour ampoules fluocompactes et à DEL
- Réflecteur hautement poli augmentant de 2,5 fois le rendement de lumière
- Améliore le rendement de +25% par rapport aux réflecteurs ordinaires
- Interrupteur marche-arrêt pratique
- Rebord coulissant facilitant l'installation d'accessoires optionnels
- Installation facile
- Convient au nano terrarium naturel (PT2224)
- Convient au mini terrarium naturel (PT2225)
- Convient au petit terrarium naturel, aux terrariums Frog pour grenouilles et aux petits terrariums grillagés (PT2226)
- Convient au moyen terrarium naturel, et aux moyen terrariums grillagés (PT2227)
- Convient au grand terrarium naturel, et aux grand terrariums grillagés (PT2228)

Modèles :

- PT2224 – Couvercle Compact Top pour terrariums, nano 20 cm (8 po), 1 ampoule x 26 W max.
- PT2225 – Couvercle Compact Top pour terrariums, mini 30 cm (12 po), 1 ampoule x 26 W max.
- PT2226 – Couvercle Compact Top pour terrariums, petit 45 cm (18 po), 2 ampoules x 26 W max.
- PT2227 – Couvercle Compact Top pour terrariums, moyen 60 cm (24 po), 3 ampoules x 26 W max.
- PT2228 – Couvercle Compact Top pour terrariums, grand 90 cm (36 po), 4 ampoules x 26 W max.

MODE D'EMPLOI

Le couvercle Compact Top Exo Terra ne sert pas seulement à éclairer, c'est également un élément central pour créer l'environnement parfait pour votre reptile ou amphibien. Conçu avec précision, ce couvercle s'agence harmonieusement avec les terrariums naturels ou grillagés Exo Terra. Puisque le couvercle peut accueillir plusieurs ampoules fluocompactes et à DEL, il est possible de personnaliser l'éclairage grâce à ces dernières, reproduisant ainsi un environnement plus authentique et naturel. (not for PT2224 & PT2225)

Le réflecteur intégré hautement poli augmente l'efficacité de l'ampoule par 2,5, ce qui représente une augmentation stupéfiante de 25 % par rapport aux réflecteurs ordinaires. Le réflecteur améliore encore l'efficacité de la lumière, assurant une diffusion et une pénétration uniformes.

Conseils de sécurité et d'installation :

- Toujours éteindre et débrancher l'appareil avant l'installation ou le changement d'ampoules.
- Assurer une bonne aération pour éviter les excès de chaleur.
- Garder l'appareil loin de l'exposition directe à l'eau.
- Toujours manipuler de façon sécuritaire pour assurer le bon fonctionnement de l'appareil et le bien-être des animaux de compagnie.

INSTRUCTIONS D'UTILISATION

Bien lire le mode d'emploi avant d'installer et de faire fonctionner l'appareil.

INSTRUCTIONS CONCERNANT LES RISQUES D'INCENDIE, DE CHOC ÉLECTRIQUE ET DE BLESSURES À DES PERSONNES.

MESURES DE SÉCURITÉ IMPORTANTES

AVERTISSEMENT : Pour éviter toute blessure, lisez attentivement les instructions avant l'installation et l'utilisation de l'appareil.
INSTRUCTIONS CONCERNANT LES RISQUES D'INCENDIE, DE CHOC ÉLECTRIQUE ET DE BLESSURES À DES PERSONNES.

ATTENTION: NE PAS IMMERGER.

ATTENTION: POUR UNE UTILISATION EN INTÉRIEUR UNIQUEMENT.

1. **LIRE ET RESPECTER TOUTES LES MESURES DE SÉCURITÉ** et tous les avis importants concernant l'appareil avant de l'utiliser. Tout manquement à ces précautions peut entraîner des dommages à l'appareil.
2. **AVERTISSEMENT :** Cet appareil n'est PAS étanche et DOIT être protégé contre tout contact avec l'eau. Cet équipement est conçu pour un **USAGE DOMESTIQUE ET À L'INTÉRIEUR SEULEMENT, et NON** pour un usage commercial.
- AVERTISSEMENT :** IL NE S'AGIT PAS D'UN COUVERCLE POUR AQUARIUMS. Cet appareil ne convient ni aux aquariums ni aux endroits humides.
- AVERTISSEMENT :** Surface chaude; éviter tout contact lorsque l'appareil est en marche. Pour éviter toute blessure, ne toucher aucune pièce chaude. Laisser l'appareil refroidir pendant 15 minutes avant de remplacer le tube, ou de nettoyer ou de repositionner l'appareil.

3. Toujours débrancher l'appareil lorsqu'il n'est pas utilisé, avant d'insérer ou de retirer des pièces ou d'en effectuer le nettoyage. Ne jamais tirer sur le cordon d'alimentation pour débrancher l'appareil. Prendre plutôt la fiche avec les doigts, et la tirer.
4. Cet appareil peut être utilisé par des enfants âgés d'au moins 8 ans et par des personnes aux capacités physiques, sensorielles ou mentales réduites, ou qui manquent d'expérience et de connaissance, s'ils utilisent l'appareil sous surveillance ou s'ils ont reçu les directives nécessaires à l'utilisation sécuritaire de l'appareil et comprennent bien les dangers possibles. Les enfants ne doivent pas jouer avec cet appareil. Le nettoyage et l'entretien de l'appareil ne doivent pas être effectués par un enfant sans surveillance.
5. Le câble flexible externe ou le cordon de ce luminaire ne peut pas être remplacé ; si le cordon est endommagé, le luminaire doit être détruit.

6. Pour éviter toute blessure, ne pas toucher de pièces chaudes. Attendre qu'elles refroidissent avant de les manipuler.
7. Ne pas se servir de l'appareil pour un usage autre que celui pour lequel il a été conçu. L'emploi d'accessoires ni recommandés ni vendus par le fabricant de l'appareil peut être source de situations dangereuses.
8. Ne pas installer ni ranger l'appareil où il risque d'être exposé aux intempéries ou à des températures sous le point de congélation.
9. La sécurité de cet appareil n'est garantie qu'à condition que la ou les ampoules soient du type approprié et correctement installées.
10. N'utilisez aucun autre type de lampe que des ampoules fluocompactes ou LED. **ATTENTION** : n'utilisez PAS d'ampoules à incandescence !
11. Fournir une aération adéquate. Ne jamais couvrir l'appareil d'éclairage Compact Top.
12. Le boîtier de cet appareil d'éclairage ne peut être ouvert que par le personnel autorisé ou par le fabricant.
13. Débrancher l'appareil d'éclairage avant d'effectuer tout entretien dans le terrarium.
14. Toujours débrancher l'appareil d'éclairage, ainsi que tout autre appareil électrique utilisé dans le terrarium, paludarium ou aquaterrarium avant de se mettre les mains dans l'eau ou d'effectuer tout entretien de l'appareil.
15. **AVERTISSEMENT** : Toujours s'assurer que l'appareil est débranché avant d'installer, de retirer, de changer ou de faire l'entretien des ampoules.
16. Si une rallonge électrique est nécessaire, vérifier qu'elle est d'un calibre suffisant. Un cordon électrique de moins d'ampères ou de watts que l'appareil peut surchauffer. Prendre les précautions nécessaires pour éviter que l'on tire la rallonge ou que l'on trébuche sur celle-ci.
17. **DANGER** – Pour éviter tout risque de choc électrique, faire preuve de la plus grande prudence. Dans chacune des situations suivantes, ne pas essayer de réparer l'appareil soi-même; le retourner plutôt à un service de réparations autorisé s'il est encore sous garantie, ou le jeter.
- A. Si l'appareil tombe dans l'eau, **NE PAS** tenter de le récupérer. Débrancher d'abord l'appareil, puis le sortir de l'eau. Si des composants électriques d'un appareil sont mouillés, débrancher immédiatement l'appareil.
- B. Examiner l'appareil avec soin après l'installation. Ne pas le brancher s'il y a de l'eau sur des pièces qui ne doivent pas être mouillées.
- C. Ne pas utiliser un appareil dont la fiche ou le cordon est endommagé, qui ne fonctionne pas correctement ou qui est tombé ou a été endommagé de quelque manière que ce soit.
- D. Afin d'éviter que la fiche ou la prise de courant entre en contact avec de l'eau, installer l'appareil à côté d'une prise de courant murale pour empêcher l'eau de s'égoutter sur la prise ou sur la fiche. Une « boucle d'égouttement » doit être formée. La « boucle d'égouttement » est la partie courbée du cordon se trouvant sous la prise de courant ou le raccord, si une rallonge est utilisée, afin d'éviter que l'eau s'écoule le long du cordon et entre en contact avec la prise de courant ou l'appareil. Si la fiche ou la prise de courant sont mouillées, **NE PAS** débrancher le cordon. Mettre d'abord hors circuit le fusible ou le disjoncteur qui alimente l'appareil puis débrancher ce dernier. Vérifier qu'il n'y a pas d'eau dans la prise.

CONSERVER CES INSTRUCTIONS POUR CONSULTATION ULTÉRIEURE.

Seule l'observation rigoureuse des présentes directives concernant l'installation, l'électricité et l'entretien assurera un emploi sûr et efficace de cet appareil.

INSTALLATION ET INSTRUCTIONS D'UTILISATION

Retirer l'appareil d'éclairage Compact Top de son emballage et vérifier qu'aucun composant de l'appareil n'est endommagé avant de mettre ce dernier en marche.

- Vissez les ampoules fluorescentes compactes ou LED Exo Terra® dans le(s) raccord(s) fileté(s) situé(s) sous l'auvent. **CONSEIL** : appliquer une mince couche de vaseline au filetage sur la base de l'ampoule avant de la visser. Il sera facile de la dévisser au moment de la remplacer.
- Vérifier que les ampoules sont correctement installées dans les raccords filetés. Déposer soigneusement la rampe d'éclairage sur le cadre du terrarium en dirigeant les ampoules vers le bas.
- Ne pas déposer d'objets sur le dessus de la rampe d'éclairage sauf dans le cadre spécial à l'ouïssu conçu à cette fin. Les orifices de ventilation sur le dessous de la rampe permettent à la chaleur de s'échapper; on ne doit pas obstruer ces bouches de chaleur et il faut s'assurer que la poussière et les débris sont rapidement retirés.
- Brancher la rampe d'éclairage. Utiliser son interrupteur pour mettre en marche l'éclairage ou l'arrêter. **MISE EN GARDE** : **NE PAS** brancher la rampe si de l'eau se trouve sur des pièces ne devant pas être mouillées.



E26, 120V, 60Hz - Puissance maximale : 26 W par ampoule (ne convient pas aux ampoules incandescentes)

Puissance maximale :

- PT2224: 1 x 26W Max.
- PT2225: 1x 26W Max.
- PT2226: 2 x 26W: 52W Max.
- PT2227: 3 x 26W: 78W Max.
- PT2228: 4 x 26W: 104W Max.

ENTRETIEN

Aucun entretien spécial n'est requis pour l'appareil d'éclairage Compact Top autre qu'un nettoyage périodique avec un linge humide pour enlever la poussière ou les dépôts de minéraux accumulés avec le temps. Débrancher l'appareil avant de le retirer du terrarium et de le nettoyer. Lors de l'installation, du retrait ou du remplacement d'ampoules fluorescentes compactes ou LED, ou lors de l'entretien, de l'installation ou du retrait de l'auvent ou de tout autre équipement, veillez toujours à ce qu'il soit débranché.

GARANTIE

Ce produit est garanti contre tout défaut de matériaux et de fabrication pour une période d'un (1) an à partir de la date d'achat. La garantie est valide uniquement avec une preuve d'achat. La garantie se limite à la réparation ou au remplacement des articles seulement et ne s'applique ni aux pertes ni aux dommages directs ou indirects occasionnés aux objets animés ou inanimés, peu importe la cause. Cette garantie est valide seulement dans des conditions normales de fonctionnement pour lesquelles l'appareil a

été conçu. Cette garantie exclut tout dommage causé par un usage excessif, une installation incorrecte, la négligence, la modification, l'abus ou l'usage commercial de l'appareil. La garantie ne couvre pas l'usure normale, le bris de verre ou les pièces n'ayant pas été entretenues adéquatement ou correctement. **CETTE GARANTIE NE PORTE PAS ATTEINTE À VOS DROITS PRÉVUS PAR LA LOI.**

SERVICE

Si vous avez un problème ou des questions au sujet du fonctionnement de cet article, veuillez communiquer avec nous avant de le retourner à votre détaillant, car la plupart des problèmes se règlent rapidement par un appel téléphonique. Lorsque vous communiquez avec nous, ayez en main (ou indiquez dans le message) tous les renseignements pertinents, tels que le numéro du modèle ou le numéro des pièces, ainsi que des précisions sur le problème. Avant de retourner le produit chez votre détaillant, veuillez vous assurer d'avoir suivi toutes les directives d'entretien.

Service à la clientèle et Service de réparations autorisé sous garantie :

Canada:

Rolf C. Hagen inc.
20500, aut. Transcanadienne
Baie-D'Urfé (Quebec) H9X 0A2
Numéro sans frais : 1 800 55HAGEN (1 800 554-2436)
Entre 9 h et 16 h 30 (HNE)
<http://faq.hagencrm.com/>

États-Unis :

Rolf C. Hagen (U.S.A.) Corp.
305 Forbes Blvd, Mansfield, MA 02048
Numéro sans frais : 1-800-724-2436
Entre 9 h et 17 h (HNE)
Courriel : customer.service-usa@rchagen.com

Pour de l'information générale sur notre gamme complète de produits, visitez nos sites Web au www.exo-terra.com ou au www.hagen.com.

Distribué par :

Canada: Rolf C. Hagen Inc., Montreal, QC H9X 0A2
États-Unis : Rolf C. Hagen (U.S.A.) Corp., Mansfield MA 02048

Fabriqué en Chine

PORTALÁMPARAS PARA TERRARIO

Manual de
Instrucciones



- Para bombillas fluorescentes compactas y LED
- El reflector altamente pulido aumenta la potencia de la lámpara 2,5 veces
- Aumenta el rendimiento en un +25% en comparación con los reflectores convencionales
- Cómodo interruptor de encendido/apagado
- El borde deslizante facilita el montaje de accesorios
- Fácil instalación
- Apto para el Terrario Natural Nano (PT2224)
- Apto para el Terrario Natural Mini (PT2225)
- Apto para el Terrario Natural Pequeño, los Terrarios Frog y los Terrarios Screen Pequeños (PT2226)
- Apto para el Terrario Natural Mediano, y los Terrarios Screen Mediano (PT2227)
- Apto para el Terrario Natural Grande, y los Terrarios Screen Grande (PT2228)

Modelos:

- PT2224 - Compact Top - Portalámparas para Terrario - Nano 20 cm - 8" / 1 Bombilla x 26W máx.
- PT2225 - Compact Top - Portalámparas para Terrario - Mini 30 cm - 12" / 1 Bombilla x 26W máx.
- PT2226 - Compact Top - Portalámparas para Terrario - Pequeño 45 cm - 18" / 2 Bombillas x 26W máx.
- PT2227 - Compact Top - Portalámparas para Terrario - Mediano 60 cm - 24" / 3 Bombillas x 26W máx.
- PT2228 - Compact Top - Portalámparas para Terrario - Grande 90 cm - 36" / 4 Bombillas x 26W máx.

MANUAL DE INSTRUCCIONES

El Portalámparas Compact Top Exo Terra no es sólo un accesorio de iluminación, es una pieza central en la creación del ambiente perfecto para tu reptil o tu anfibio. Diseñado con precisión, este portalámparas se adapta perfectamente al Terrario Natural Exo Terra y al Terrario Screen. Su capacidad para tener múltiples bombillas fluorescentes compactas y LED permite personalizar los escenarios de iluminación utilizando diferentes bombillas, replicando un entorno natural más auténtico. (not for PT2224 & PT2225)

El reflector integrado, muy pulido, aumenta la potencia de la bombilla en 2,5 veces, lo que supone un impresionante +25% en comparación con los reflectores convencionales. El reflector mejora aún más la eficacia de la luz, garantizando una difusión y penetración uniformes.

Consejos de seguridad e instalación:

- Apaga y desenchufa siempre el aparato antes de instalar o cambiar las bombillas.
- Asegúrate de que haya una ventilación adecuada para evitar el sobre calentamiento.
- Mantén la unidad alejada de la exposición directa al agua.
- Mantén una manipulación segura para garantizar el bienestar del equipo y de sus mascotas.

INSTRUCCIONES DE SEGURIDAD IMPORTANTES

ADVERTENCIA: Para evitar lesiones, lea detenidamente las instrucciones antes de la instalación y el funcionamiento.

INSTRUCCIONES RELATIVAS A UN RIESGO DE INCENDIO, DESCARGA ELÉCTRICA O LESIONES A LAS PERSONAS. Deben observarse las precauciones básicas de seguridad al manipular el Exo Terra® Compact Top, incluyendo las siguientes:

PRECAUCIÓN: NO SUMERGIR.

PRECAUCIÓN: SÓLO PARA USO EN INTERIORES.

1. **LEE Y SIGUE TODAS LAS INSTRUCCIONES DE SEGURIDAD** y todos los avisos importantes acerca del aparato antes de utilizarlo. El no hacerlo puede resultar en daños a la unidad.

2. **ADVERTENCIA:** Este portalámparas NO es impermeable y DEBE protegerse para que no entre en contacto con el agua. Este aparato es **SÓLO PARA USO DOMÉSTICO INTERIOR, NO para uso comercial.** **ADVERTENCIA: NO ES UN PORTALÁMPARAS PARA ACUARIOS.** No debe utilizarse en ningún tipo de acuario. No es para lugares húmedos.

ADVERTENCIA: Superficie caliente, evita cualquier contacto durante el funcionamiento. Para evitar lesiones, no entres en contacto con las piezas calientes. Deja que el portalámparas se enfríe durante 15 minutos antes de volver a encenderlo, limpiarlo o cambiarlo de posición.

3. Desenchufa siempre el aparato de la toma de corriente cuando no lo utilices, antes de poner o quitar piezas y antes de limpiarlo. Nunca tires del cable para desenchufarlo. Agarra el enchufe y tira para desconectarlo.

4. Este portalámparas puede ser utilizado por niños a partir de 8 años y por personas con capacidades físicas, sensoriales o mentales reducidas o con falta de experiencia y conocimientos, bajo supervisión o si tienen instrucciones sobre el uso del aparato de forma segura y comprenden los peligros que conlleva. Los niños no deben jugar con el aparato. La limpieza y el mantenimiento no deben ser realizados por niños sin supervisión.

5. El cable flexible externo o cordón de esta luminaria no puede sustituirse; si el cordón se daña, la luminaria deberá destruirse.

6. Para evitar lesiones, no entres en contacto con piezas calientes, deja que se enfríen antes de manipularlas.

7. No utilices el portalámparas para un uso distinto del previsto. El uso de accesorios no recomendados o vendidos por el fabricante puede causar una situación insegura.

8. No instales ni almacenes el aparato donde vaya a estar expuesto a la intemperie o a temperaturas bajo cero.

9. La seguridad de este aparato sólo está garantizada si la bombilla,

el balasto y el portalámparas son de la potencia adecuada y están correctamente instalados.

10. No utilice ningún otro tipo de lámpara que no sean bombillas fluorescentes compactas o LED. **ADVERTENCIA:** ¡NO utilice bombillas incandescentes!

11. Proporciona ventilación suficiente. No cubras nunca el portalámparas ni el balasto.

12. La carcasa de este portalámparas sólo puede ser abierta por personal autorizado o por el fabricante.

13. Desenchúfalo antes de realizar cualquier tipo de mantenimiento en el terrario.

14. Desconecta el enchufe del aparato y de cualquier otro equipo eléctrico utilizado en el terrario, paludario o acuaterrario antes de meter las manos en el agua y/o realizar cualquier tipo de mantenimiento.

15. **ADVERTENCIA:** Siempre que instales, retires, cambies o realices el mantenimiento de las bombillas, asegúrate de que el portalámparas está desenchufado.

16. Si necesitas un cable alargador, utiliza un cable con la potencia adecuada. Un cable con una potencia nominal inferior en amperios o vatios a la potencia nominal del aparato puede sobrecalentarse. Ten cuidado de colocar el cable de modo que no se pueda tropezar con él o pueda tirarse de él.

17. **PELIGRO** - Para evitar posibles descargas eléctricas, debes tener especial cuidado. Para cada una de las siguientes situaciones no intentes repararlo tú mismo, lleva el aparato a un servicio técnico autorizado para que lo reparen, o desecha el aparato:

A. Si el portalámparas se cae al agua, ¡NO lo cojas! Primero desenchúfalo y luego recógelo. Si los componentes eléctricos del aparato se mojan, desenchúfalo inmediatamente.

B. Examina cuidadosamente el aparato después de instalarlo. No debe enchufarse si hay agua en piezas no destinadas a mojar.

C. No pongas en funcionamiento ningún aparato si tiene el cable eléctrico o el enchufe dañados, si funciona mal o si se ha caído o dañado de alguna manera.

D. Para evitar que el enchufe del aparato o la toma de corriente se mojen, coloca el aparato a un lado de la toma de corriente de la pared para evitar que el agua gotee sobre la toma o el enchufe. Debe disponerse un "bucle de goteo". El "bucle de goteo" es la parte del cable que queda por debajo del nivel de la unidad y la toma de corriente, o del conector si se utiliza un alargador, para evitar que el agua se desplace a lo largo del cable y entre en contacto con la toma de corriente o la unidad de iluminación.

Si el enchufe o la toma se mojan, NO desenchufes el cable eléctrico. Desconecta el fusible o el disyuntor que suministra corriente al aparato, luego desenchúfalo y examina si hay agua en la toma.

GUARDA ESTAS INSTRUCCIONES PARA FUTURAS CONSULTAS.

Sólo el fiel cumplimiento de estas directrices de instalación, electricidad y mantenimiento garantizará el uso seguro y eficaz de este aparato.

INSTRUCCIONES DE INSTALACIÓN Y FUNCIONAMIENTO

Desempaque el Compact Top Canopy y verifique que todos los componentes del artefacto de iluminación no estén dañados antes de ponerlo en funcionamiento.

1. Atornille la bombilla compacta Exo Terra® fluorescente o LED en la rosca ubicada en la parte inferior de la cubierta. **CONSEJO:** aplica una fina capa de vaselina en las roscas de la base de la bombilla

antes de enroscarla. Esto facilitará el desenroscado de la bombilla cuando sea el momento de reemplazarla.

2. Verifique que la bombilla o bombillas estén instaladas correctamente en la rosca correspondiente. Coloque con cuidado la cubierta en el borde del terrario con la(s) bombilla(s) mirando hacia abajo.
3. No coloque objeto(s) en la parte superior de la cubierta, excepto en el borde deslizante especial diseñado para este propósito. Las ranuras de ventilación en la parte superior de la cubierta permiten que el calor se escape, no obstruya estas rejillas de ventilación de ningún modo y asegúrese de eliminar polvo o suciedad.
4. Conecte el enchufe del cable de alimentación en el receptáculo de la pared. Utilice el interruptor de la cubierta para encender o apagar la iluminación. **ADVERTENCIA:** NO enchufe la cubierta si hay agua en las partes que no están destinadas a mojar.



E26, 120V, 60Hz - Potencia máxima: 26W por bombilla (¡no apto para bombillas incandescentes!)

Potencia máxima total:

- PT2224: 26W Max.
- PT2225: 26W Max.
- PT2226: 52W Max.
- PT2227: 78W Max.
- PT2228: 104W Max.

MANTENIMIENTO

No se requiere un mantenimiento especial para la cubierta Compact Top, aparte de una limpieza periódica con un paño húmedo para eliminar el polvo o los depósitos minerales que puedan acumularse con el tiempo. Desconecte el enchufe de esta cubierta y cualquier otro equipo eléctrico utilizado en el terrario o paludario antes de colocar las manos en el recinto o realizar cualquier tipo de mantenimiento. Siempre que instale, retire o cambie bombillas compactas fluorescentes o LED o realice mantenimiento, instalación o desinstalación de la cubierta u otro equipo, asegúrese siempre de que esté desconectado.

GARANTÍA

Esta unidad está garantizada por defectos de material o mano de obra por un período de 1 año a partir de la fecha de compra. Esta garantía es válida únicamente con el comprobante de compra. La garantía se limita a la reparación o reemplazo únicamente y no cubre la pérdida o daño consecutivo a animales y propiedad personal o daño a objetos animados o inanimados, independientemente de la causa de los mismos. Esta garantía es válida solo en las condiciones normales de funcionamiento para las que está diseñada la unidad. Excluye cualquier daño causado por un uso irrazonable, negligencia, instalación incorrecta, manipulación, abuso o uso comercial. La garantía no cubre el desgaste, rotura de vidrio o piezas que no hayan sido mantenidas adecuadamente o correctamente. **ESTO NO AFECTA SUS DERECHOS ESTABLECIDOS POR LEY.**

SERVICIO

Si tiene algún problema o pregunta sobre el funcionamiento de este producto, permítanos ayudarlo antes de devolver el producto a su distribuidor. La mayoría de los problemas se pueden solucionar rápidamente con una llamada telefónica. Cuando llame (envíe un correo electrónico o escriba), tenga a mano toda la información relevante, como el número de modelo y / o los números de pieza, así como la naturaleza del problema. Asegúrese de que se hayan cumplido todas las instrucciones de mantenimiento antes de devolver el producto a su distribuidor.

Servicio de atención al cliente y servicio de reparación de garantía autorizado:

Canada:

Rolf C. Hagen Inc.
20500 Trans Canada Hwy
Baie d'Urfé QC, H9X 0A2
Toll Free Number 1-800-55HAGEN (1-800-554-2436)
Between 9:00 am and 4:30 pm (Eastern Standard Time)
<http://faq.hagencrm.com/?en>

U.S.A. :

Rolf C. Hagen (U.S.A.) Corp.
305 Forbes Blvd, Mansfield, MA. 02048
Toll Free Number 1-800-724-2436
Between 9:00 am and 5:00 pm (Eastern Standard Time)
mail to: customer.service-usa@rchagen.com

18

Para obtener información general sobre toda nuestra gama de productos, explore nuestros sitios web en: www.exo-terra.com o www.hagen.com.

Distribuido por:

Canada: Rolf C. Hagen Inc., Montreal, QC H9X 0A2
U.S.A.: Rolf C. Hagen (U.S.A.) Corp., Mansfield MA. 02048

Hecho en China

ENGLISH

FRANÇAIS

ESPAÑOL



www.exo-terra.com

Printed in China



VER: 09/24 NA